



Försvarmaktens schäferavel

Försvarmaktens avels verksamhet i Sollefteå är inne på sitt fjärde år och i början av juni 2009 har 580 valpar sett dagens ljus vid kenneln. Av dessa har drygt 300 uppnått testmogen ålder och antalet avelstikar närmar sig 70. Syftet är här att ge en presentation av verksamheten; hur resultatet varit hittills och hur planerna för framtiden ser ut.

Bakgrunden

I början av 1990-talet bolagiserades statens hundskola. Fram till dess hade myndigheten årligen producerat omkring 300-400 schäfrar och mellan 150-200 labradorer. Myndigheten svarade för ungefär hälften av det totala tjänstehundsbehovet i landet. Schäferaveln bedrevs i stort sett som en sluten population och endast undantagsvis användes avelsdjur som inte kom ur hundskolans egen uppfödning. Konkret innebar detta att man hade mycket omfattande information om alla avelsdjur eftersom alla avkommor från kenneln testades. Man hade inte bara information om de tilltänkta avelsdjuren utan även om deras kullsyskon och föräldrar. Det var förklaringen till att hundskolans kennel i flera avseenden var mycket framgångsrik. Andelen höftledsdysplasi sjönk från slutet av 1970-talet fram till början av 1980-talet från 40 % till 6%. Andelen valpar med matstrupeförstoring var i slutet av 1970-talet nästan 40% och försvann i stort sett helt inom en generation. Hundskolan var även framgångsrik när det gäller att förbättra mentaliteten och andelen hundar som gick vidare som tjänstehundar var flera gånger högre jämfört med de hundar som köptes in som valpar från privata uppfödare. Till hundskoleschäferns negativa sidor hörde att de var stora och klumpiga.

När hundskolan bolagiserades hävdades från flera håll att marknadskrafterna skulle kunna ta över och att privata uppfödare, tillsammans med det nybildade bolaget i Sollefteå, skulle kunna axla hundskolans avelsverksamhet och producera de tjänstehundar som samhället behövde. Verkligheten blev dock en annan. Redan efter några år började det komma rapporter från polisen och andra myndigheter att man hade svårigheter att hitta tjänstehundsämnen. En statlig utredning som presenterades 2003 kunde konstatera att bristen på tjänstehundsämnen var stor inom nästan alla områden. Utredare föreslog därför att staten skulle ta över ansvaret för tjänstehundsförsörjningen i form av en statlig avel.

Händelserna den 11 september 2001 har ytterligare påverkat utvecklingen eftersom nyttjandet av hundar vid terroristbekämpning ökat kraftigt i hela världen. Enbart USA köper årligen omkring 1000 hundar i Europa. Bristen på bra tjänstehundar är ett internationellt problem.

Försvarmaktens avelsverksamhet

År 2003 beslutade riksdagen att Försvarmakten, FM, skulle starta avelsverksamhet i Sollefteå. Skälen var att verksamheten skulle utgöra ersättningsjobb för nedläggningarna av förbanden i Sollefteå men också det faktum att Försvarmakten i likhet med andra myndigheter hade stora problem med att hitta tjänstehundsämnen. De nya lokalerna på gamla I21-området stod klara 2004 och de första valpkullarna föddes 2005.

Uppdraget

Försvarmaktens kennel skall enligt uppdraget årligen leverera 50 dressyrämnen av rasen schäfer. I uppdraget ingår att kenneln skall bedriva *avelsarbete* vilket innebär att verksamheten långsiktigt skall leda till en bättre stam av arbetshundar. För att detta skall vara möjligt krävs i sin tur att merparten av avelsdjuren på sikt rekryteras ur den egna uppfödningen. Så länge en betydande del av avelsdjuren



rekryteras utifrån kan inte kvalitén på hundarna avvika mer än marginellt från schäfern i övrigt. Konkret betyder det att ingen privat uppfödare ensam bedriver avelsarbete. Avelsarbetet är i stället resultatet av alla uppfödarens ansträngningar. Men avelsframsteg kan bara uppnås om man använder avelsdjur där de eftersträvade egenskaperna är väl dokumenterade bakåt i stamtavlan. I dag är närmare hälften av alla schäfervalpar som registreras fallna efter utländska fäder. Så länge det finns en så omfattande inverkan från den europeiska uppfödningen kommer den svenska schäfern inte nämnvärt att skilja sig från schäfrar i övriga Europa. Det är därför som frekvensen höftledsdysplasi hos svensk registrerade schäfrar endast sjunkit marginellt på 20 år trots att man enbart använder sig av fria avelsdjur. Kom ihåg att hundskolan i en sluten population sänkte andelen dysplaster från 40% till 6% på sex år.

Den svenska schäfern

Även om det inte finns en officiell uppdelning av rasen i en bruks- och en utställningsschäfer kan vi tydligt se att vissa linjer avlats för bruksegenskaper medan andra avlats för utställning. Ambitionsnivån hos svenska uppfödare gällande leder (höftleder och armbågar) är hög. En förhållandevis hög andel av hundarna röntgas och man fäster stor vikt vid resultaten vid valet av avelsdjur. Vi ser därför tydligt att svenska schäfrar med mer än tre generationer helsvenska hundar bakom sig, genomgående har betydligt bättre ledstatus än övriga schäfrar.

När Försvarsmakten nu startat uppfödning av schäfer, borde man då inte bygga sitt avelsarbete uteslutande på hundar med svenska hundar i stamtavlan? Svaret är nej. Vi kan inte skapa en sluten population enbart utifrån den svenska schäferstammen eftersom dessa hundar i så fall vore mycket nära släkt med varandra. Av de 68 avelstikar som idag finns i Försvarsmakten tillhör omkring 17 i kategorin helsvensk bruksschäfer, fallna efter svenskfödda mödrar. Nio av dessa är fallna efter svenskfödda fäder. Försöker vi hitta fler inhemska tikar tillhörande denna kategori är nästan alla mer eller mindre släkt med de vi redan har. Det är med andra ord omöjligt att hitta mer än dussinet bra någorlunda obesläktade svenska avelstikar av brukstyp.

Ärftlig variation viktig

Ambitionen att bedriva avel i en sluten population kräver minst 80 avelstikar och 15-20 hanar för att det på sikt inte skall uppstå problem med inavel och för att den genetiska variationen skall kunna bibehållas. Förutsättningen är vidare att dessa i utgångsläget måste vara relativt obesläktade. Därför måste merparten av de avelstikar vi köper in komma utifrån. Informationen om de hundar vi köper in är genomgående sämre än från inhemska hundar. Det innebär att vi bland importerade hundar kommer att hitta flera som nedärver oönskade egenskaper, däribland oacceptabelt hög andel med höftledsproblem. I andra generationen får vi gå vidare med de avelsdjur som visat sig nedärva goda egenskaper, t ex bra leder. Första generationen Försvarsmaktshundar är således inte resultatet av vårt eget avelsarbete, det är resultatet av svenska, tyska, holländska, belgiska, italienska m fl uppfödarens avelsarbete. Ambitionen är att hitta bra hundar ur linjer med goda arbetsegenskaper och god mentalitet eftersom det är brister däri som är de vanligaste orsakerna till att hundar inte kan användas i tjänst.

Avelstikar

Avelstikar är fundamentet i en uppfödning. Dels därför att en tik påverkar det slutliga resultatet mer än en enskild hane men framförallt därför att aveln alltid styrs av tikarna. Man kan som regel bara para de tikar som är tillgängliga medan de hanar som nyttjas inte behöver ägas av eller vara under kennelns kontroll. De tikar som ingår i Försvarsmaktens avelsprogram ägs alla av försvaret och ingen av dem är av praktiska skäl utbildade. Skälet är att tjänstgöringen som avelslik med avbrott för parning, valpning



FÖRSVARSMAKTEN

LIVGARDET

Försvarmaktens Hundtjänstenhet

Sida 3 (9)

m.m. inte är förenligt med de tjänstgöringskrav som finns inom försvaret. Hanar ur egen uppfödningen som tas ut till avel kommer i de flesta fall att vara fungerande tjänstehundar eftersom de korta avbrott som parningarna innebär inte nämnvärt påverkar tjänsten.

Uppbyggandet av tikstammen har satts till sex år. Eftersom en avelstik är i produktiv ålder i ca sex år innebär detta att man med ett årligt inköp av ca 15-20 unga tikar får en tikstam med en jämn ålderstruktur. Konkret betyder detta att de första tikarna börjar falla för åldersstrecket året efter att kenneln har åttio avelstikar. När antalet är uppnått kommer rekryteringen uteslutande att bestå i att ersätta tikar som faller för åldersstrecket, d v s remontering. Utöver bortfallet på grund av ålder sker viss avgång av andra orsaker: olyckor, att tiken visat sig nedärva en allvarlig defekt osv.

Av tabell 1 framgår att merparten av tikarna perioden 2006-2009 skett genom inköp. I samma takt som hundar ur den egna uppfödningen börjar testas i allt större omfattning kommer allt fler tikar att kunna rekryteras ur den egna uppfödningen. 2008 har vi räknat med att kunna ta ut åtta avelstikar av de 80 tikar som skall testas. Vid utgången av år 2010 skall antalet tikar enligt planeringen uppgå till 80 och kenneln skall i och med detta ha full produktionskapacitet. Med detta sagt bör det påpekas att detta är vad som planeras. Verkligheten kan bli annorlunda och avgången av tikar kan bli större än förväntat, vilket betyder att fler tikar än planerat måste köpas in.

Tabell 1. Rekryteringsplan för avelstikar. Förutsättning: 80 tikar vid utgången av 2010. Fet stil anger verkligt utfall, övriga siffror planerat utfall.

År	Antal avelstikar ¹⁾	Rekrytering ²⁾	Därav inköp ²⁾	Därav ur egen avel ²⁾	Remont ²⁾
2006	26	19	17	2	0
2007	42	19	16	3	3
2008	58	20	17	3	4
2009	73	19	9	10	4
2010	80	16	-	16	9
2011	80	17	-	17	17
2012	80	17	-	18	18

1) uppgiften avser antal den 31/12

2) Uppgiften avser perioden 1/1 -31/12

Krav på avelstik

Det viktigaste vid uppbyggandet av tikstammen har varit att få in hundar med så bred genetisk representation som möjligt. Av skäl vi tidigare varit inne på begränsar detta hur många tikar som kan hämtas från svenska kennlar. Kommande års inköp kommer uteslutande att ske genom import från kontinenten. Vi söker tikar med stor jaktlust som är stabila, har goda nerver, är dådkraftiga och lagom hårda. Givetvis skall individen uppfylla de här kraven men vi försöker också att få fram så mycket information vi kan om de linjer som hundarna kommer från. Ledstatusen hos tikarna skall vara god men vi försöker även att få fram så mycket information som möjligt om de linjer från vilka hundarna kommer. När det gäller exteriören har vi inte andra krav än att hundarna skall vara funktionellt byggda samtidigt som vi prioriterar hundar som är något under medelstorlek eftersom det är önskvärt ur tjänstesynpunkt.

Kontakterna med uppfödare på kontinenten har upprättats mycket tack var Pierre Wahlströms nätverk. Vi har personer i Danmark, Belgien och Tyskland som för vår räkning letar efter de hundar vi är ute efter. Innan hundarna köps in kontrolleras alla uppgifter samtidigt som de testas på plats.



Trots alla ansträngningar att få tag i de bästa händer det givetvis att en del tikar inte uppfyller våra förväntningar. Det gäller både dem som köpts in från Sverige och från utlandet. Om vi har valt en bra tik eller inte visar sig inte förrän vi ser avkommorna. *Det är viktigt att bara gå vidare med avkommor efter hundar som dokumenterat sig som goda nedärvere.* Det bör dock påpekas att en tik inte är diskvalificerad för vidare avel bara för att hon nedärver någon defekt som gör att avelsdjur inte kan rekryteras efter henne. Om tiken i fråga lämnar många goda tjänstehundar kan hon få fortsätta att producera kullar. I så fall är det viktigt att de avkommor som av någon anledning skänks eller säljs och som inte längre står under Försvarmaktens kontroll, beläggs med avelsförbud.

När tikar rekryteras ur den egna uppfödningen sätts inte kraven för högt. Vi vet hur många avelsdjur som måste tas ut och kraven måste sättas i förhållande till det. Vi fäster lika stor vikt vid kullen som det tilltänkta avelsdjuret kommer från som på individen. Målet är att bara rekrytera valpar ur kullar som är bättre än genomsnittet. När det gäller leder beräknar vi ett medelvärde för hela kullen – typ A=1, B=2, C=3 osv. En kull på fem valpar med ett A, tre B och ett C har alltså ett medelvärde på 2,0. För Armbågar beräknas på motsvarande sätt ett medelvärde utifrån skalan; Ua=0, lbp=1, mbp=2 och kbp=3.

När det gäller mentalitet beräknar vi ett indexvärde grundat på hundens L-test (se senare avsnitt om lämplighetstest). Värdet är beräknat så att brytpunkten för tjänstbarhet ligger runt noll. Alla hundar som har positiva värden är lämpliga som tjänstehundar medan hundar med negativa värden är olämpliga. Av hittills testade hundar ligger intervallet för prognosvärdet på mellan -82 och +109. Hittills har de flesta tikar rekryterats ur kullar som har ett medelprognosvärde över +5. I de kullar som uppfyller kraven tar vi ut de bästa individerna. Individen som tas ut ska givetvis vara frisk samtidigt som kullen i övrigt inte får vara extrem sjukdomsbelastad.

Det finns en önskan om att hålla nere storleken på hundarna. Hittills har vi inte tagit hänsyn till det i avelsarbetet. Däremot mäts mankhöjden på samtliga hundar för att vi, vid behov, skall kunna vidta åtgärder om storleken börjar öka.

Som tidigare nämnts är det viktigt att bevara den genetiska variationen. Därför rekryterar vi vanligen högst två avelstikar efter en tik. Om vi tar ut en tik och en hane ur första kullen till avel kan det betyda att vi inte tar ut några ytterligare avelsdjur efter samma tik i hennes kommande kullar, även om dessa är mycket bra. Tikens fortsatta produktion kommer då med andra ord uteslutande att inriktas på att producera bruksdjur. Vi är inte främmande för att avyttra avelsdjur ur sådana kullar till externa uppfödare – både i och utomlandet.

Avelshanar

Det är samma principer för uttagning av avelshanar som för tikar. Eftersom det bara behövs runt hälften så många hanar som tikar blir kraven på hanarna högre. När en hane tagits ut för avel försöker vi se till att den snarast får tre kullar. Därefter används hanen inte förrän samtliga avkommor röntgats och testats så att kullarna kan utvärderas. Om resultaten visar att avkommorna är bättre än genomsnittet tillåts hanen göra ytterligare tre-fem parningar. För att undvika att en enda hane får för stort genomslag begränsas antalet avkommor efter hanen till ca 50 individer. Vi räknar med att ungefär hälften av alla parningar i framtiden kommer att kunna göras på avkommegranskade hanar medan den andra halvan sker i form av provparningar. Hanar som dokumenterat sig som goda nedärvere kan nyttjas i avel utanför Försvarmakten uppfödning. Totalt har 46 hanar nyttjats, varav 13 har utländskt ursprung.



Lämplighetstest

Valpar placeras ut till fodervårdar vid åtta veckors ålder. Under hela fodervärdstiden bekostar FM mat och veterinärvård. Alla veterinärbesök registreras och diagnosen registreras centralt. När hunden blivit 13-14 månader genomförs höftleds- och armbågsledsröntgen. Vid 15-18 månader genomförs L- test på fem olika platser i landet. Samtliga hundar testas av Pierre Wahlström för att undvika domareffekter på testresultaten. Direkt efter testen tas beslut om hur hunden skall nyttjas. Hundar som inte uppfyller kraven som tjänstehundar skänks eller säljs, vanligen till fodervärden.

Försvarmaktens L- test kan sägas vara en kombination av MH och koringens mentaltest. Den innehåller dessutom tjänsteinriktade moment; dels för att testa hundens miljöstabilitet, dels för att prova dess lämplighet som sökhund. När testen genomförs ifylls först ett protokoll med reaktionsbeskrivningar. Beskrivningarna syftar enbart till att beskriva hur hunden uppträtt i testsituationerna. Efter testet värderas hundens olika egenskaper. I några fall skiljer sig dessa från den gängse terminologin. Egenskapen temperament är t ex uppdelad i egenskaperna nyfikenhet och livlighet, jaktkamplusten är uppdelad i ett föremålsintresse och en ren jaktlust. Dessutom görs en mycket tydlig distinktion mellan vad som kan räknas som skotträdsla och skottintresse.

När protokollet är ifyllt rekommenderar testledaren vilken tjänstehundsgren hunden kan vara lämplig i eller om den är olämplig. När hela kullen är testad görs även en bedömning om hunden kan vara aktuell för avel (se process ovan).

Beräkning av prognosvärdet

Prognosvärdet bygger på att man har kännedom om ett större antal hundars testresultat och deras dressyrresultat. Systemet utvecklades på hundskolan och användes under de sista åren både för uttagning av dressyrhundar och till avel. Arvbarheten för prognosvärdet vid hundskolan beräknades till 0,25. Så här beräknas prognosvärdet:

Antag att vi har en testsituation som bedöms i skalan 1-5 (tabell. 2). Vi har testat 100 hundar och hälften av dem har blivit tjänstehundar. I testen fick 20 av de testade hundarna betyget 5, 20 fick betyget 4 osv. (frekvens f). Om testet inte hade sagt nåt om hundarnas tjänstbarhet hade hälften av dem gått fram som tjänstehundar. Vi kallar detta för det förväntade värdet (F). Nu blev det inte så. Det verkliga utfallet, det observerade värdet (O) redovisas i nästa kolumn. Delprognosvärdet är en kvot mellan det observerade värdet och det förväntade värdet (O/F). Det är direkt proportionellt mot hur bra eller hur dåligt det är att få ett visst betyg. Prognosvärdet beräknas genom att lägga samman alla delprognoser en hund får.

I tabell 3 har vi redovisat delprognosvärden för fyra testmoment. En hund som får 5 i alla testmomenten får prognosvärdet 6,0, en hund som får fyra ettor får 1,1 osv. Vi kan sedan transformera skalan så att den bryter runt 0. Det gör vi genom att minska prognosvärdet med lika många heltal som antalet testmoment, i det här fallet 4, samtidigt som vi multiplicerar detta värde med 10 vilket för de två hundarna ger $(6,0-4)*10= 20$. För hunden som bara fick ettor blir värdet $(1,1-4)*10= -29$.

Tabell 2.

Poäng/ Betyg	Frekvens (f)	Förväntat värde (F)	Observerat värde (O)	Delprognosvärde O/F
1	20	10	18	1,8
2	20	10	12	1,2
3	20	10	10	1,0
4	20	10	8	0,8



5	20	10	2	0,2
---	----	----	---	-----

Frekvensen (f): antal hundar som fått betyget 1,2..5.

Förväntade värdet: Det antal hundar som förväntas bli tjänstehundar

Observerat värde (O): Antal hundar som blir tjänstehund

Tabell 3.

	<i>Betyg/Poäng</i>				
Moment	1	2	3	4	5
A	0,2	0,8	1,0	1,2	1,8
B	0,8	0,7	0,9	1,1	1,3
C	0	0	0,4	1,6	1,9
D	0,1	0,3	0,9	1,3	1,2

Resultat

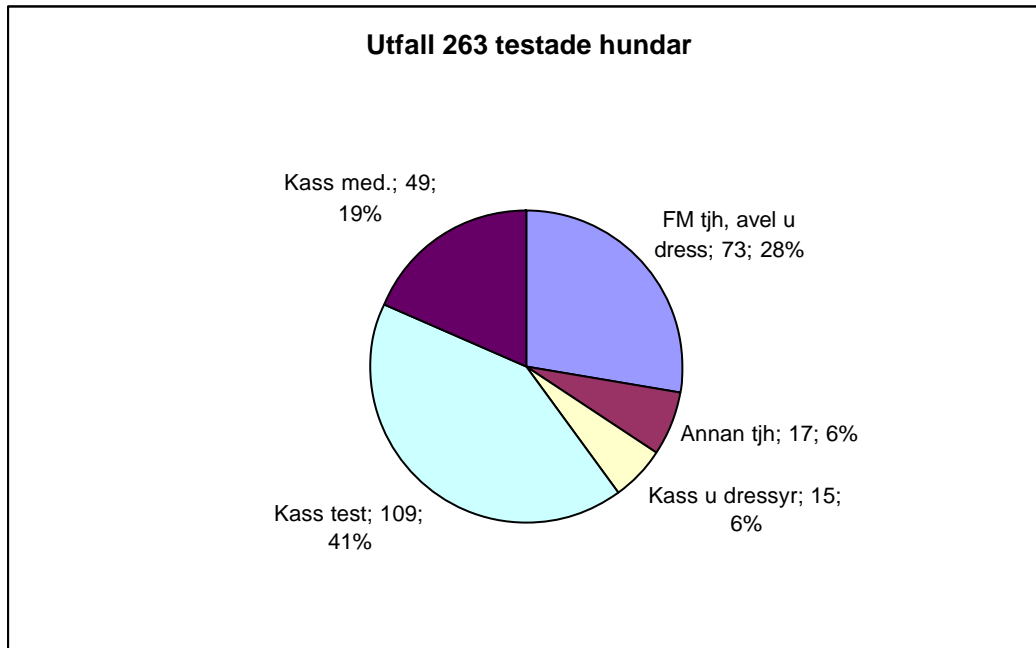
I början av juli hade 136 hundar ur 22 kullar genomgått FM L-test. 12 av hundarna har svenskuppfödda föräldrar och tio har minst en utländsk förälder. Ser vi till kullarna med helsvenska föräldrar har fem ett HD medelvärde över 2,0 (2,0 innebär B-höfter i genomsnitt). I de tio kullar som minst en utländsk förälder har 7 av 10 ett kullvärde som är över 2. Räknat på samtliga röntgade FM-hundar så är medelvärdet för höftleder 2,26 medan det för samtliga schäfrar som röntgats i Sverige de senaste tio åren är 2,07. Motsvarande siffra för armbågar är 0,23 för FM hundar och 0,24 för samtliga schäfrar.

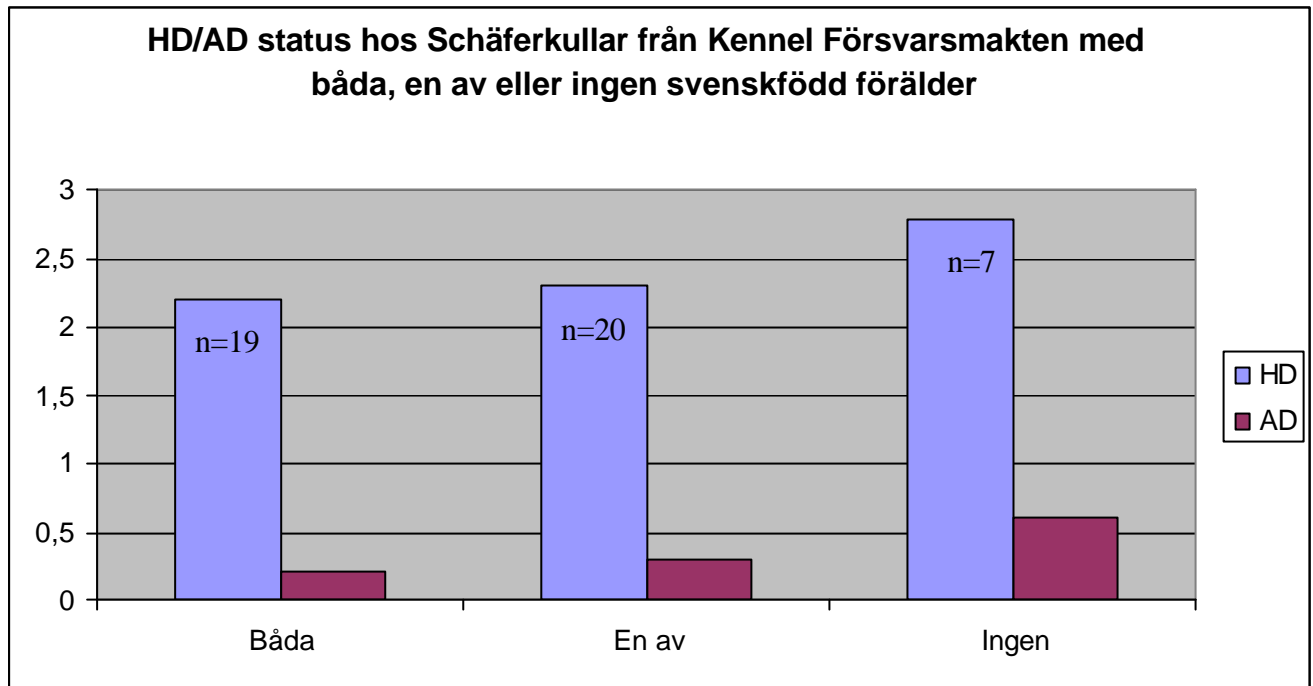
Trenden gällande leder är hittills att hundar med utländsk inblandning ger ett något sämre HD-resultat jämfört med hundar med svenskfödda föräldrar. Jämfört med alla röntgade schäfrar i landet har FM-hundarna i första generationen en något högre HD-frekvens medan AD-statusen är i stort sett identisk. Ser vi till mentaliteten är medelprognosvärdet för FM-hundar med helsvenska föräldrar -4,9 medan motsvarande för hundar med minst en utländsk förälder är -0,2. Hundar med utländsk härkomst har med andra ord haft betydligt bättre mentalitet än hundar med svensk härkomst samtidigt som de svenska hundarna förefaller ha något bättre ledstatus. En teori är att svenska uppfödare, jämfört med utländska, prioriterar ledstatus framför mentalitet.

Utfall tjänstehund

Under de år som behovet av hundar täckts genom inköp har ungefär 10 % av testade hundar kunnat användas. Utfallet av FM avel framgår av figur 1. Av 263 testade hundar har 73 st blivit eller är nästan färdiga tjänstehundar alternativt har tagits ut till avel. 17 stycken har blivit tjänstehundar utom Försvarsmakten. Av de som inte kunnat användas har 15 kasserats under själva dressyren medan 109 kasserats vid test och 49 har kasserats av medicinska orsaker. Huvuddelen av den medicinska kassationen (3/4) har varit på grund av ledproblem. Av resultaten hittills framgår att ledstatusen genomgående varit bättre hos hundar med svenskt ursprung (fig 2). Detta styrker vad som tidigare sagt om att det omfattande nyttjandet av utländska avelshundar är huvudorsaken till att ledproblemen inte minskar. Det bör i sammanhanget även sägas att motsvarande jämförelse beträffande mentaliteten ger det omvända resultatet; mentaliteten var i genomsnitt bättre hos kullar fallna efter utländska föräldrar.

Fig 1. Utfallet FM avel juni 2009.





HD: A=1, B=2, C=3, D=4, E=4. AD: Ua=0, LBP=1, MBP=2, KBP=3

Fig. 2.

Avkommestatistik

Grunden i allt avelsarbete är att bygga avelsarbetet på bra nedärvare. Därför är uppföljningen av avelsresultaten mycket viktig. Vi kommer fortsättningsvis att fortlöpande redovisa detta i form av två listor, en tiklista och en hanhundslista i vilka avelsdjuren kan utvärderas. I listorna finns uppgifter om antal avkommor, antal som är röntgade samt deras HD, AD och mental index. Vi har även angett hur många avelsdjur som tagits ut efter de aktuella avelsdjuren. Listorna skall tillvidare läsas med en viss försiktighet. Normalt räknar man med att det krävs minst 15 testade avkommor i tre olika kombinationer för att man med någon säkerhet skall kunna uttala sig om den aktuella hundens avelsvärde. Hittills har inga avelsdjur 15 testade avkommor i tre olika kullar. Vi har därför valt att inte publicera listan ännu.

Framtiden

Hittills har bara fyra kullar av andra generationen FM hundar testats. Resultatet så här långt är därför enbart ett mått på kvalitén hos de avelsdjur vi köpt in eller lånat (fa hanarna). En sak står dock klart; av alla avelstikar vi köpt in kommer inte alla att uppfylla förväntningarna. Några kommer att lämna avkommor med stora brister. Det fortsatta arbetet kommer då att inriktas mot att bygga nästa generation på de som motsvara förväntningarna, på de goda nedärvarna.



Forskning för bättre hundar

Få är medvetna om vilken betydelse som före detta statens hundskola haft för hundsverige. Svensk hundforskning är världsledande, mycket genom det arbete som startade där. Den forskning som bedrevs vid hundskolan har lagt grunden till dagens bekämpningsprogram mot höftledsdysplasi och armbågsfel. Utvecklingen av effektivare testmetoder ledde fram till dagens MH - tester och har medfört att Sverige är världsledande när det gäller mentaltest av hundar.

På motsvarande sätt erbjuder Försvarmaktens avelsprogram unika möjligheter till forskning och utvecklingsarbete, möjligheter som givetvis skall utnyttjas. Försvarmakten har tecknat ett ramavtal med SLU när det gäller hundforskning och flera spännande projekt står i begrepp att starta. För närvarande pågår ett försök om betydelsen av fysisk träning för att förebygga skador. Ytterligare ett projekt om stimuleringen av immunförsvaret planeras att starta upp under hösten. På beteendesidan pågår i samarbete med amerikanska forskare en utvärdering av de olika sätt att registrera information från FM mentaltest.

FM-avel för svensk bruksschäfer

I sina ansträngningar att bygga upp en stabil avelsstam har Försvarmakten lagt ner betydande summor på att köpa in avelsdjur. De flesta av dessa kommer inte från Sverige och genom den här importen tillförs nytt blod som kan vara av stort värde för svensk schäfers framtida utveckling. Allt gräs är inte grönare på andra sidan gränsen men framtiden skall bygga på de hundar som är goda nedärvare, vare sig hundarna kommer från Sverige eller något annat land. All information om våra hundar är offentlig. Vi döljer inte förekomsten av defekter eller får avelsdjur att framstå som bättre än de egentligen är. Vi tror att ärligheten och ansträngningarna leder till en schäferstam som generation för generation blir bättre och bättre, är arbetsvilligare och friskare än de hundar vi har i dag. Det är vår förhoppning att alla som månar om en bra bruksschäfer ser med tillförsikt på detta arbete. De hanar som i vårt avelsarbete dokumenterat sig som goda nedärvare står givetvis till förfogande för privata uppfödare.